

# ESTIMACIONES AGRÍCOLAS

Informe Semanal | 2 de Julio de 2020



Ministerio de Agricultura,  
Ganadería y Pesca  
**Argentina**

## INFORME SEMANAL al 2 de Julio 2020

- ✓ Panorama Agroclimático
  - Precipitaciones
  - Temperaturas
  - Estado de las reservas hídricas
- ✓ Evolución de los cultivos al 02/07/2020
  - Cosecha Fina, Campaña 2020/21 (Cebada, Garbanzo, Trigo)
  - Cosecha Gruesa, Campaña 2019/20 (Algodón, Maní, Maíz, Poroto, Soja, Sorgo)
- ✓ Mapa de delegaciones
- ✓ Avance de la cosecha de algodón 19/20
- ✓ Avance de la cosecha de maíz 19/20
- ✓ Avance de la cosecha de maní 19/20
- ✓ Avance de la cosecha de soja 19/20
- ✓ Avance de la cosecha de sorgo 19/20
- ✓ Avance de la siembra de trigo 20/21
- ✓ Avance de la siembra de cebada 20/21
- ✓ Área sembrada de Granos y Algodón, 2009/2010 - 2018/2019
- ✓ Volúmenes de producción de Granos y Algodón, 2009/2010 - 2018/2019
- ✓ Producción de cultivos en la República Argentina, 2018/2019
- ✓ Humedad del suelo y aspecto del cultivo (Maíz y Soja)
- ✓ Humedad del suelo y aspecto del cultivo (Trigo)

*Si desea alguna aclaración respecto a la información presentada en este reporte, puede comunicarse con el 011-4349-2758 o vía e-mail a: [direstiagri@magyp.gob.ar](mailto:direstiagri@magyp.gob.ar)*

### ENCUESTA DE SATISFACCIÓN:

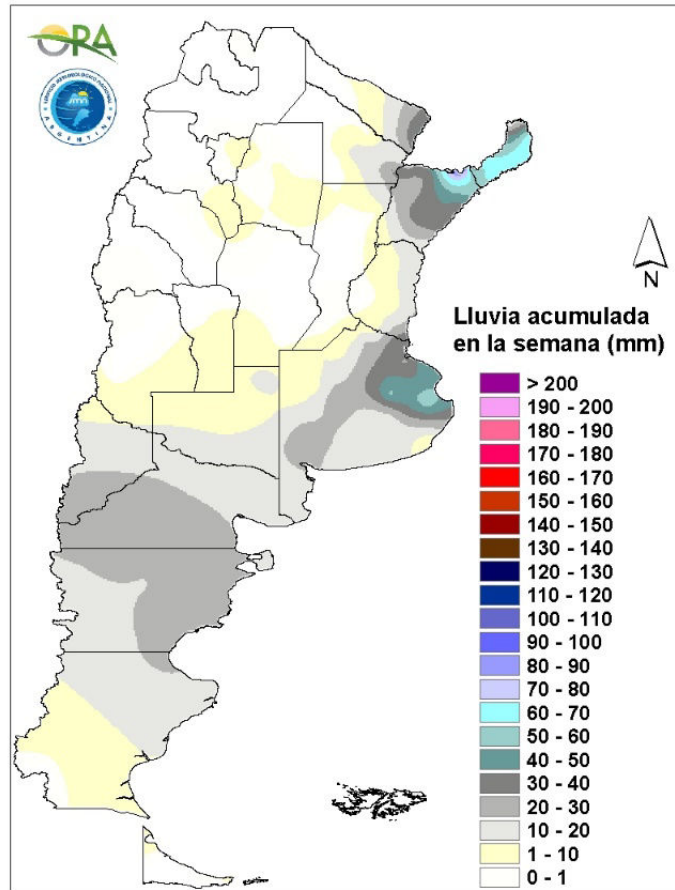
Si desea contribuir al mejoramiento continuo del contenido y formato del informe semanal, le solicitamos responder el cuestionario dirigiéndose al siguiente link:

<http://cuestionarios.agroindustria.gob.ar/index.php/758416?newtest=Y&lang=es>



## PRECIPITACIONES

Las precipitaciones de la última semana se concentraron en la franja este del país. En el NEA los acumulados rondaron los 40mm en la mayor parte de la región, con máximos locales en Ituzaingó (108mm), Bernardo de Irigoyen (73mm) y Posadas (64mm). Acumulados algo inferiores se registraron en el este de la provincia de Buenos Aires, donde se destacan Dolores (60mm) y Las Flores (52mm). En Patagonia se dieron lluvias y nevadas a lo largo de la semana, que fueron, en general, de 30-40mm.

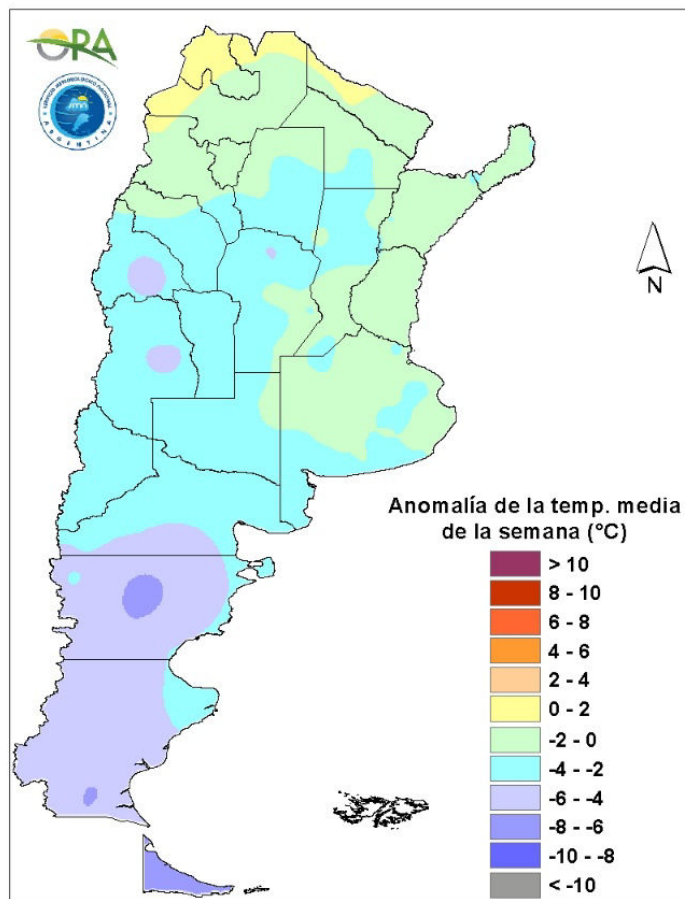


Precipitaciones acumuladas en la semana

Entre miércoles y viernes se esperan precipitaciones en la zona cordillerana de Patagonia y centro de Santa Cruz y Chubut, con posibilidad de nevadas. Durante el fin de semana, con el ingreso de un sistema de baja presión en la zona centro-sur del país, las lluvias se darán en zonas cordilleranas de Patagonia y Cuyo, Santa Cruz, Chubut y también en zonas del NEA, principalmente Misiones. Entre lunes y martes, nuevamente hará un ingreso un sistema de baja presión y ocasionará precipitaciones en zonas cordilleranas de Patagonia y Cuyo, Misiones con posibilidad lluvias aisladas en Río Negro, centro y sur de Buenos Aires, noreste de La Pampa, sur de Córdoba y Santa Fe.

## TEMPERATURAS

Las temperaturas medias de los últimos siete días fueron inferiores a las normales en la mayor parte del territorio argentino, particularmente en Patagonia, donde las anomalías térmicas negativas superaron los 7,5°C. Se registraron heladas agronómicas en todas las provincias del país excepto en Misiones, mientras que las heladas agronómicas afectaron desde Patagonia hasta Santiago del Estero, y a la totalidad de la región cordillerana. Aun así, las máximas superaron los 30°C en varias localidades del norte, siendo Las Lomitas (32,8°C) el máximo registro. La mínima marca térmica fue Río Grande (-16°C).



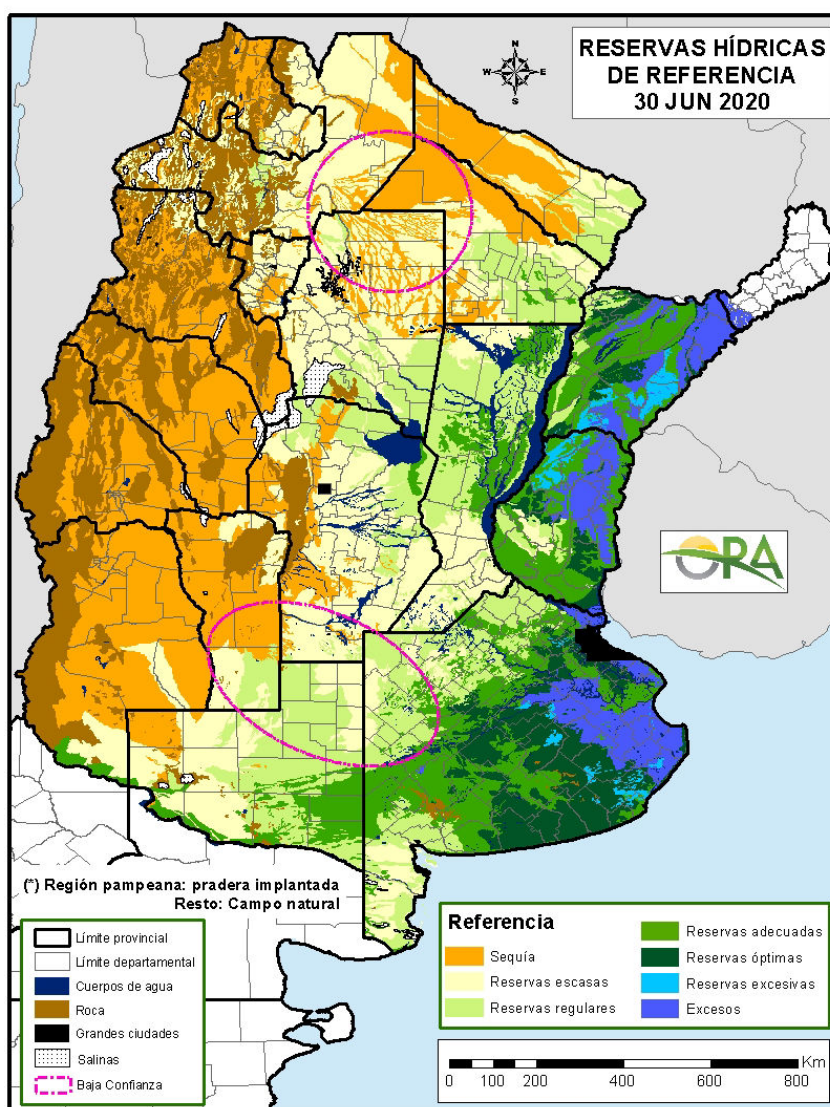
Anomalía de la temperatura media de la semana

Las temperaturas medias de esta semana se esperan debajo de lo normal a normal para estas épocas en la mayor parte del país. Entre miércoles y próximo martes, se espera que las temperaturas se mantengan frías, con algún leve aumento en el norte del país durante el fin de semana, para luego volver a disminuir. Durante este periodo se esperan heladas y heladas agronómicas en distintos lugares del país, incluyendo La Pampa, Mendoza, San Luis, Córdoba y el centro y sur de Santa Fe.

## ESTADO DE LAS RESERVAS HÍDRICAS

El mapa corresponde a la estimación de contenido de agua en el primer metro de suelo para lotes con pastura implantada o campo natural, según la zona. Valores locales de reservas

pueden consultarse en [http://www.ora.gov.ar/camp\\_actual\\_reservas.php](http://www.ora.gov.ar/camp_actual_reservas.php). Nuevamente se dieron precipitaciones en la franja este del país, recargando fuertemente los perfiles hídricos en dicha región. El Litoral se encuentra ahora con excesos y reservas excesivas, principalmente en el este de Entre Ríos y Corrientes. Lo mismo se observa en el este de Buenos Aires, donde se registraron las lluvias más importantes durante la última semana, mientras que buena parte del centro-sur de la provincia presenta reservas hídricas óptimas. El resto de la provincia de Buenos Aires, así como en el este de La Pampa y el centro-norte de Santa Fe mantiene reservas hídricas adecuadas. En la zona núcleo predominan las reservas regulares, con algunos sectores donde son escasas. Condiciones similares se observan en la mayor parte del resto de La Pampa, Córdoba, Santa Fe y sur de Santiago del Estero. Por otro lado, en el norte de Santiago del Estero, este de Salta, noroeste de Chaco y en Formosa, predominan las condiciones deficitarias, sin probabilidades de mejoras significativas, teniendo en cuenta la previsión de lluvias para la próxima semana.



Mapa de reservas hídricas hecho a partir de datos meteorológicos del SMN y del INTA e información de suelos del INTA.

## EVOLUCIÓN DE LOS CULTIVOS AL 02/07/2020

### COSECHA FINA – CAMPAÑA 2020/2021

#### CEBADA

Se han registrado precipitaciones en casi toda la provincia, con variada intensidad. Esto no ha impedido el avance en las tareas de siembra, que en muchos casos se desarrollan con normalidad. Estos nuevos aportes hídricos, fueron oportunos ya que la humedad superficial, comenzaba a ser limitante.

En la provincia de Córdoba, no se registraron precipitaciones, por lo que el estado hídrico de las capas superficiales comienza a ser limitante. Los lotes destinados a forraje, ya se encuentran en macollaje, y son destinados al consumo animal. Se estima que, debido a la escasa humedad superficial, la superficie destinada al cereal, estimada inicialmente, pueda llegar a reducirse.

En la provincia de La Pampa, en áreas de la delegación General Pico, la ocurrencia de precipitaciones no ha sido suficiente para la mejora en la humedad superficial. No obstante, por cuestiones inherentes al cultivo, las tareas de siembra se desarrollan normalmente y con buen ritmo.

En La delegación Santa Rosa, el avance en la siembra se encuentra condicionado al contenido de humedad superficial. Los lotes ya emergidos se encuentran en buen estado general, sin presencia de plagas o enfermedades, pero con algunos síntomas de afección por las heladas registradas durante los días pasados.

#### GARBANZO

##### Córdoba

En la delegación San Francisco, se logró iniciar la siembra y ya estaría cubierta gran parte de la superficie destinada a éste cultivo. Se observan lotes transitando sus primeros estadios de crecimiento.

##### NOA

Continúa la siembra del cultivo en la delegación Salta. Persisten las buenas condiciones en los lotes ya emergidos.

En la delegación Tucumán, el cultivo presenta cierta irregularidad debido a la falta de humedad del suelo al inicio de la siembra.

#### TRIGO

##### Buenos Aires

Se da por concluida la siembra en la delegación Pergamino. Las precipitaciones registradas en esta semana fueron muy oportunas. Los cultivos emergidos presentan muy buen aspecto sin presencia de plagas y sin malezas.



El día martes 30 de junio se cumplió el pronóstico de precipitaciones en la zona de la delegación Junín. Se registraron lluvias uniformes en toda la región, con promedio de 10 a 15 mm, que resultan más que favorables para el buen desarrollo de la campaña. Previo a la lluvia, desde el jueves de la semana anterior, se retomaron activamente las labores de siembra de las variedades de ciclo corto. Los trigos sembrados temprano ya están comenzando el desarrollo vegetativo, muy favorecidos con estas últimas precipitaciones y las temperaturas frescas normales para esta época del año. No se registran ataques de pulgones generalizados ni de enfermedades, al momento. Se estima que en los próximos días se retomará y completará la siembra de este cereal.

En el área de la delegación Lincoln, ocurrieron lluvias de baja intensidad con registros variables que van desde 1 hasta 20 mm. Al igual que la semana pasada los mayores registros se obtuvieron sobre el este de la delegación. A pesar de la necesidad de humedad superficial en varias zonas, la siembra continuó a buen ritmo. Ya se lograron sembrar todos los ciclos largos, intermedios y fracción de los cortos, quedando un porcentaje menor para finalizar la siembra.

En la región centro, centro-norte de la provincia (delegaciones Pehuajó, Bragado, Bolívar, Salliqueló, Veinticinco de Mayo y La Plata) la siembra prosiguió en la medida que lo permitieron las lluvias ocurridas, las que fueron abundantes en la zona este disminuyendo hacia el oeste. La recomposición hídrica de los primeros centímetros del perfil mejoraron las condiciones para el correcto nacimiento de los lotes sembrados.

En la delegación General Madariaga, la siembra avanza con dificultades de piso en algunos partidos cercanos al área costera. De cualquier forma, más de la mitad de la intención de siembra ya está implantada. La misma se estima cercana a la superficie de la campaña pasada. Los lotes que ya emergieron se observan en buen estado general.

En la delegación Pigüé, la implantación avanza con normalidad, con buena humedad en suelo y transitabilidad de caminos.

En la región sudeste (Tandil y Tres Arroyos) dada la continuidad de precipitaciones y escasa demanda atmosférica, el perfil del suelo mantiene condiciones óptimas a algunos excesos en zonas bajas. Poco se ha podido avanzar en la siembra por las condiciones climáticas. Los lotes implantados a fines de mayo y principios de junio, se encuentran emergidos y en buenas condiciones.

Continúa con normalidad la siembra en la delegación Bahía Blanca, ya culminando la labor en los partidos del sur. El estado de las sementeras es bueno, como también lo es el contenido de humedad en el perfil. La mayoría de los lotes se encuentran transitando estadios de implantación y crecimiento, os lotes sembrados en las primeras fechas.

### Córdoba

Prácticamente se frenó el avance de la implantación a la espera de precipitaciones. En aquellas zonas en que aún existe margen en la ventana de siembra de los ciclos cortos, es posible que se complete durante el mes de julio. De no registrarse precipitaciones durante los próximos 10 días en las zonas donde el margen de fechas es menor, podría quedar comprometida la superficie restante. Los lotes ya sembrados se encuentran entre 1 y 3 hojas desarrolladas, con bajos requerimientos de agua, pero el futuro desarrollo puede verse comprometido de no contar con la humedad edáfica adecuada.

En el área de la delegación Marcos Juárez, el cultivo se encuentra emergido en buenas condiciones, un 5% aproximado emergió de manera irregular por problemas de humedad y quedó con baja densidad o sectores de lotes con mala emergencia que se da principalmente en las



cabeceras, sectores cercanos a montes, lugares donde se removió el suelo, etc. En la zona norte del departamento Marcos Juárez se alcanzó a sembrar la superficie prevista ya que se realizó en fecha temprana en la primera quincena mayo. En la zona central también pudo sembrarse prácticamente toda la intención, esto dado por la humedad y buena condición del suelo. En la zona sur (Guatimozín, Cavanagh, Arias) hay menor superficie implantada por falta humedad y no se llegó a lo estimado. Alejo Ledesma al sur presenta un mejor panorama y se alcanzó casi a cubrir la intención, pero la zona norte se cubrió un 60% de lo planificado. El departamento Unión está más complicado. En la zona sur (Canals, Viamonte) se llegó a completar el 60 - 65% de la intención de siembra. Hacia Colonia Bismarck y Monte Maíz se completó un 70% de la misma. La zona oeste (Pascanas, Idiazábal) llega al 50%. La zona sur de Bell Ville, Justiniano Posse, llegó a completarse. Al norte de San Antonio, Cintra, norte de Bell Ville, Monte Leña y San Marcos también quedó sin completar, estimando un 60%.

En la delegación Río Cuarto la situación es muy crítica ya que la falta de agua está afectando a un elevado porcentaje de los trigos nacidos, los cuales no se están desarrollando.

### Entre Ríos

Con algo más del 60% de la superficie sembrada, las labores se encuentran suspendidas en la mayor parte de la provincia debido a excesos hídricos, inclusive algunos lotes se tendrán que resembrar en parte o en su totalidad. Se espera mejoren las condiciones de piso para comenzar la siembra de los grupos cortos. Los lotes más adelantados se encuentran próximos a macollar, con buen estado general.

### La Pampa

Durante la semana en la delegación General Pico, se produjeron precipitaciones aisladas de baja intensidad, por lo que la humedad de la capa arable aún es insuficiente para las labores de implantación, en algunos sectores. No obstante, la siembra de los trigos de ciclos intermedios y cortos se realizó con mayor ritmo. Es importante mencionar que la humedad del suelo a una profundidad superior a los 3/4 cm de la superficie es adecuada, particularmente en el sector tradicionalmente triguero de la región. El estado de los lotes sembrados es calificado como bueno. En los más adelantados se observa sobre la superficie del suelo la primera hoja del cultivo.

En la delegación Santa Rosa continúa la siembra de las variedades de ciclo intermedio/cortos. Los primeros trigos emergidos se encuentran en buen estado, sin plagas ni malezas que lo afecten. La humedad del suelo es regular a adecuada para los departamentos Guatraché y Hucal, regular a escasa en los departamentos Catrilo y Utracan y regular en los departamentos Atreuco, Capital y Toay. Las lluvias de esta semana y la humedad ambiente favorecen la implantación de este cultivo.

### Santa Fe

Las labores de siembra se reanudaron lentamente en la región centro-norte de la delegación Rafaela donde existe elevado contenido de humedad originando algunos inconvenientes en estas tareas. Se estima que la superficie sembrada será igual o levemente inferior a la campaña pasada. En la zona centro-sur la expectativa de siembra es levemente superior a la campaña pasada y se ha sembrado la totalidad de la superficie. Los lotes han emergido correctamente encontrándose en condiciones óptimas para el desarrollo.

En la delegación Cañada de Gómez, por el momento, la siembra se encuentra algo frenada por falta de humedad en la cama de siembra y porque se está esperando la fecha de siembra para los grupos de madurez más cortos. Los lotes van desde emergencia hasta 3 hojas, en





buenas condiciones. Se pueden apreciar algunos lotes con emergencias desperejas por falta de humedad en sectores del lote o por el control tardío de las malezas.

En el área de la delegación Casilda, tras una semana sin precipitaciones y con escasos pronósticos de lluvias, es muy probable que disminuya la superficie a sembrarse ya que no hay humedad edáfica para una adecuada implantación de los materiales de ciclo corto. El área ya emergida presenta al cultivo con activo crecimiento, en un estadio de dos a cuatro hojas desplegadas y dentro de un adecuado marco sanitario. Se reportan solamente algunos ataques aislados de pulgón que por el momento no requieren de aplicaciones de control. Se observan de manera puntual algunas irregularidades en la germinación, primordialmente situadas en las cabeceras o sectores de lotes con humedad de suelo insuficiente.

Finalizó la siembra en el departamento General López, con escasa humedad en superficie para poder tener una emergencia óptima. Los ya emergidos y sembrados en fecha temprana están entrando en la etapa de macollaje con buen aspecto y desarrollo.

### **Chaco**

La siembra del cultivo de trigo continúa sin presentar avances por la falta de humedad en la cama de siembra. Los lotes implantados presentan buen estado general en etapas vegetativas tempranas.

### **San Luis**

Durante la semana se registraron lloviznas en diferentes sectores de la provincia, que no superaron los cinco milímetros en los mejores de los casos. La siembra no avanzó mucho por la falta de humedad edáfica, sólo se sembraron lotes con riego. Si no llueve en estos días se estima una baja en las hectáreas a sembrar.

### **Santiago del Estero**

La siembra en la delegación Quimilí sigue prácticamente paralizada. La falta de lluvias de importancia en el otoño y lo que va del invierno está demorando la continuidad, por lo que se espera una caída en la superficie de este cultivo para la presente campaña. En los departamentos Belgrano, General Taboada y Rivadavia se espera una menor caída ya que las napas cercanas a la superficie ayudan a la implantación.

En el área de la delegación Santiago del Estero, algunos lotes ya se encuentran en etapa de macollaje, con una gran necesidad de agua.

### **NOA**

En la provincia de Jujuy los trigos avanzan en sus estadios de crecimiento e iniciando encañazón en los realizados bajo riego.

Finalizó la siembra en la provincia de Salta. Los lotes del cereal vienen presentando una buena emergencia en general, pero se enfrentan a una situación de escasez hídrica. Algunos cuadros ya alcanzaron la etapa de macollaje.

En la provincia de Tucumán, los trigos presentan cierta irregularidad debido a que la humedad del suelo al inicio de la siembra no era la adecuada y a que se sembró en un largo periodo de tiempo.



## COSECHA GRUESA – CAMPAÑA 2019/2020

### ALGODÓN

#### Córdoba

La cosecha del cultivo en la delegación Villa María viene avanzando a ritmo lento. Se han perdido algunas hectáreas en la zona de Cruz del Eje debido a la falta de mano de obra, para llevar a cabo el mantenimiento por restricciones durante la cuarentena.

#### Chaco

En la delegación Roque Sáenz Peña la cosecha del cultivo se da por finalizada. El rendimiento promedio de la campaña es de 22,6 qq/ha. Se cierra así una campaña totalmente atípica donde como consecuencia de la pandemia y la falta de mercado e insumos hizo que la misma se retrasara cerca de dos meses; pero donde las condiciones climáticas permitieron que buena parte del cultivo se mantuviera en pie, sin pérdidas considerables de calidad.

#### Santiago del Estero

Prácticamente se encuentra finalizada la cosecha del cultivo en la delegación Santiago del Estero.

A pesar de las demoras en la cosecha, en la delegación Quimilí se ha logrado avanzar en un 88% con la recolección del cultivo.

### NOA

Ha finalizado la cosecha del cultivo en la delegación Salta. Las condiciones para el cultivo fueron adecuadas en lotes con riego. Las mermas en rendimientos potenciales se observaron en secano por falta de humedad en períodos críticos.

### MAIZ

#### Buenos Aires

Las condiciones climáticas de inestabilidad reinantes durante la semana, condicionaron la cosecha del cereal, la que avanza con mucha lentitud por excesos de humedad en el cultivo y en el suelo. Los rendimientos son variables según la zona y lote, manteniéndose en un promedio provincial de 85 qq/ha.

#### Córdoba

Durante la semana se continuó con la cosecha favorecida por la ausencia de precipitaciones y la baja humedad ambiental. Sólo quedan en pie algunos lotes de maíces tardíos y los de segunda, a la espera de una mayor pérdida de humedad en los granos. El rinde promedio se ubica en los 79 qq/ha.

#### Entre Ríos

Si bien quedan algunos lotes aislados de segunda y tardíos, se da por finalizada la cosecha en el área de la delegación Rosario del Tala. El rinde promedio para los lotes precoces y de primera fue de unos 68,5 qq/ha y de 37,5 qq/ha para lotes de segunda y tardíos, lo que arrojaría un rendimiento promedio general de 67 qq/ha para el cierre de campaña.



## La Pampa

En la delegación General Pico, durante la semana se produjeron precipitaciones aisladas de baja intensidad y se registraron cuatro días con helada a campo. Estos últimos parámetros contribuyen a disminuir la humedad del grano. No obstante, en algunos sectores la humedad del grano aún se mantiene en valores superiores a los de cosecha. El ritmo de los trabajos de cosecha de lotes de segunda y tardíos, en términos generales, aún es lento y discontinuo. El rango de rendimientos de mayor frecuencia continua oscilando entre los 60 a 90 qq/ha con valores máximos que superan los 100 qq/ha en lotes con alta tecnología.

Continúa lentamente la cosecha de este cultivo dado que no baja la humedad del grano. Los rindes van desde 40 a 65 qq/ha promedio.

## Santa Fe

En la delegación Rafaela, el maíz de segunda se encuentra en madurez fisiológica, perdiendo gradualmente humedad. Se cosecharon algunos lotes destinados a consumo como grano húmedo. Se prevé que en los departamentos de San Justo y San Cristóbal los rindes sean regulares debido a la falta de precipitaciones en el período crítico y las heladas que ocurrieron en la etapa final de llenado de granos.

Finalizado el llenado de los granos de los maíces tardíos o de segunda, en la delegación Cañada de Gómez. Se espera que pierdan humedad para iniciar su cosecha, la que se estima se realizará en este mes.

En la delegación Casilda finalizó la cosecha en los departamentos Caseros y San Lorenzo con promedios de rendimiento dentro de la franja de 40 a 60 qq/ha. Queda por recolectarse una superficie acotada que se sitúa en los departamentos Constitución y San Rosario que se terminaría en los próximos días de proseguir el clima seco.

## Chaco

Siguen las condiciones ideales para la cosecha del cereal, con buenos resultados durante la semana. Los rendimientos son variables, con un promedio de 62 qq/ha, con extremos de 30 a cerca de 100 qq/ha. Los lotes restantes corresponden a las siembras tardías por lo que aun presentan un contenido elevado de humedad de grano.

## San Luis

La recolección va avanzando a medida que los lotes alcanzan la humedad comercial. El rinde promedio se ubica en los 40 qq/ha.

## Santiago del Estero

Prosigue la cosecha con rindes variables de acuerdo a zonas y momentos de siembra, siendo el promedio de unos 80 qq/ha. Los incendios que se produjeron principalmente, en los departamentos Moreno y Alberdi, provocaron pérdidas de maíces sin cosechar que se estiman en 1.500 a 1.600 ha.

## NOA

Continúa avanzando la cosecha del maíz, ahora con buen ritmo gracias a las buenas condiciones para dicha tarea. Los rendimientos que se vienen reportando son muy dispares según la zona.



## MANI

### Buenos Aires

En la delegación Lincoln se aproxima la finalización de la cosecha del cultivo, solo quedan unos pocos lotes en el departamento de Gral. Villegas. Los rindes son variables en general. Aquellos lotes con cultivos de menor desarrollo de lo habitual, lograron superar los 30 qq/ha. Persisten problemas de Esclerotinia que provocarían mermas en el rendimiento. El avance promedio de la delegación es del 95,8% con rindes levemente por debajo de los 36 qq/ha.

### Córdoba

Se da por finalizada la cosecha del cultivo en la delegación Marcos Juárez con rindes en caja muy buenos que promedian los 47,5 qq/ha.

La totalidad de la superficie destinada a este cultivo, en la delegación de San Francisco, fue recolectada. Los rendimientos promedio se mantuvieron entre los 30 y 35 qq/ha.

### San Luis

Ha finalizado la cosecha del cultivo en la delegación San Luis. Los rendimientos esperados se ubican por debajo de lo normal, debido a la falta de precipitaciones a lo largo del ciclo del cultivo.

## POROTO

### Córdoba

En la delegación San Francisco la totalidad de la superficie destinada a este cultivo fue recolectada; el rendimiento promediaría los 16 qq/ha.

## NOA

En la delegación Salta el cultivo ha alcanzado el estado de madurez. Solo resta la cosecha de unos pocos lotes; en especial, de la variedad alubia, sembrados más tarde que las variedades colorado y negro.

Se da por finalizada la cosecha del cultivo, variedades: alubia, colorado y negro en la delegación Jujuy. La falta de precipitaciones ha afectado el desarrollo en etapas críticas. De todos modos, el rendimiento promedio obtenido resultaría ser aceptable con 10 qq/ha.

Ha finalizado la trilla del cultivo en la delegación Tucumán. Por efectos de la sequía y heladas que se dieron en los últimos días del ciclo, se observan algunos lotes perdidos por daños provocados durante el llenado.

## SOJA

### Buenos Aires

Los pocos lotes que restan por cosecharse en la zona norte de la provincia, (Lincoln) aún mantienen humedad en superficie, lo que impide el acceso a la maquinaria agrícola. En el sudeste bonaerense, el avance de la cosecha de soja de segunda, es lento, debido a las precipitaciones que se han registrado durante la semana, que mantienen las condiciones de elevada humedad.



## **SORGO**

### **Buenos Aires**

La cosecha del cereal en la provincia se encuentra en un 95%, del total implantado, avanzando con normalidad en la zona de Pigüé. En la zona de la delegación Lincoln, solo se mantienen aquellos lotes con inconvenientes para su acceso.

### **Córdoba**

Solo restan lotes aislados en el norte de la delegación Marcos Juárez, cuyos rendimientos promediaron los 50 qq/ha. Una situación similar ocurre en la zona de la delegación San Francisco, y se reportan rendimientos que oscilan entre los 55 y 65 qq7ha.

### **Santa Fe**

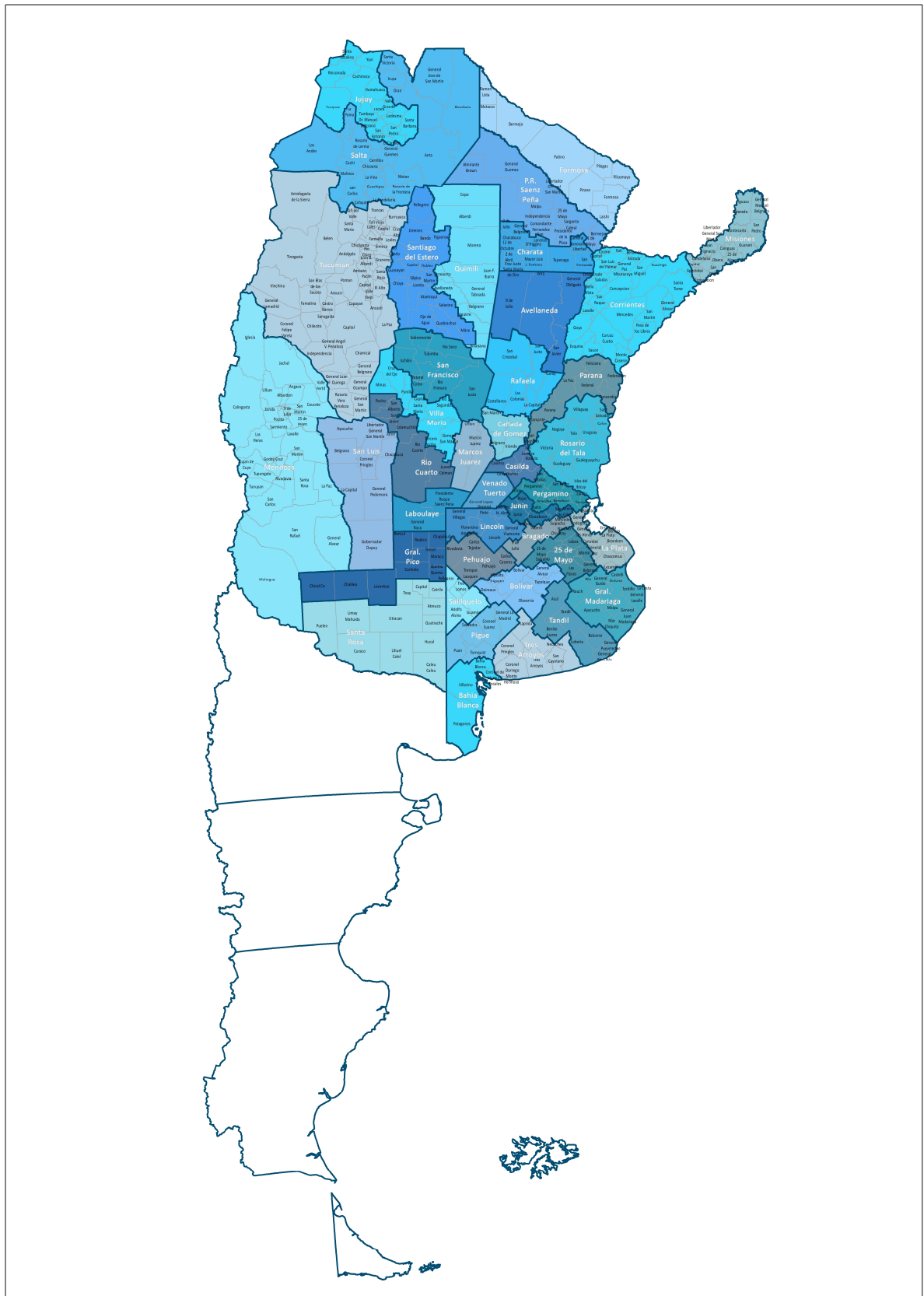
Ya se ha dado por finalizada la cosecha.

### **Salta**

El sorgo granífero se encuentra cosechado en aproximadamente un 70%, con rendimientos aceptables gracias a su rusticidad, ya que la situación hídrica de la campaña en líneas generales no ha sido buena.



MAPA DE DELEGACIONES



**AVANCE DE LA COSECHA DE ALGODÓN**  
**CAMPAÑA: 2019/2020 (\*)**

DELEGACIÓN	ÁREA SEMBRADA	28/05	04/06	11/06	18/06	25/06	02/07	
	<i>Hectáreas</i>	%	%	%	%	%	%	
Río Cuarto	600	80	90	100	100	100	100	
San Francisco	150	100	100	100	100	100	100	
Villa María	730	5	10	20	40	40	50	
<b>CÓRDOBA</b>	1.480	45	52	61	70	70	75	
<b>CORRIENTES</b>	95	50	50	50	50	100	100	
Charata	133.072	96	96	96	97	98	99,8	
Pcia. R. S. Peña	66.150	71	76	81	86	94	100	
<b>CHACO</b>	199.222	87	89	91	93	97	100	
<b>ENTRE RÍOS</b>	200	100	100	100	100	100	100	
<b>FORMOSA</b>	8.000	60	70	90	94	100	100	
<b>SALTA</b>	8.408	40	50	80	95	95	100	
<b>SAN LUIS</b>	6.000	45	65	70	85	100	100	
<b>SANTA FE</b>	40.800	80	85	87	92	97	100	
Quimilí	127.790	53	74	79	81	82	88	
Santiago del Estero	62.000	68	78	90	91	96	100	
<b>SANTIAGO DEL ESTERO</b>	189.790	58	75	82	84	87	92	
<b>TOTAL PAÍS</b>	19/20	453.995	72	81	86	89	92	96
	18/19	327.465	48	53	57	63	67	80

(\*) Cifras Provisorias

**AVANCE DE LA COSECHA DE MAIZ**  
**CAMPAÑA: 2019/2020 (\*)**

DELEGACIÓN		ÁREA SEMBRADA	28/05	04/06	11/06	18/06	25/06	02/07
		<i>Hectáreas</i>	%	%	%	%	%	%
Bahía Blanca		18.510	31	31	31	59	62	62
Bolívar		160.000	47	70	70	85	85	89
Bragado		160.500	65	80	90	95	95	95
General Madariaga		125.000	46	63	70	81	81	83
Junín		159.000	96	96	96	99	99	99
La Plata		37.000	75	80	85	89	90	94
Lincoln		282.000	91	92	95	97	98	99
Pehuajó		362.700	92	92	92	91	92	92
Pergamino		168.000	93	96	96	96	100	100
Pigüé		145.000	35	41	70	70	70	70
Salliqueló		165.000	73	78	78	83	91	97
Tandil		237.000		1	3	6	6	13
Tres Arroyos		205.000			7	25	32	40
25 de Mayo		165.000	81	90	95	95	95	96
<b>BUENOS AIRES</b>	19/20	2.389.710	61	66	70	75	77	79
	18/19	2.419.000	67	71	72	72	74	75
Laboulaye		416.300	39	46	55	61	79	86
Marcos Juárez		400.000	95	95	95	95	95	97
Río Cuarto		780.000	60	65	80	85	87	93
San Francisco		697.720	64	64	75	87	91	97
Villa María		455.000	68	72	80	90	92	92
<b>CÓRDOBA</b>	19/20	2.749.020	64	67	77	84	89	93
	18/19	2.828.000	62	68	68	68	69	72
Paraná		145.000	100	100	100	100	100	100
Rosario del Tala		340.000	98	98	99	99	99	100
<b>ENTRE RÍOS</b>	19/20	485.000	99	99	99	99	99	100
	18/19	437.000	89	90	92	92	93	94
General Pico		410.000	70	73	73	75	77	83
Santa Rosa		130.000	25	30	40	45	47	50
<b>LA PAMPA</b>	19/20	540.000	61	64	66	69	71	76
	18/19	487.250	58	65	66	66	67	69
Avellaneda		90.000	35	35	35	52	55	80
Cañada de Gómez		240.000	72	72	72	72	72	72
Casilda		112.100	92	93	93	93	93	98
Rafaela		320.000	85	85	86	87	87	87
Venado Tuerto		230.000	93	95	97	98	100	100
<b>SANTA FE</b>	19/20	992.100	80	81	81	84	84	87
	18/19	923.800	81	82	83	83	83	84
CATAMARCA		15.800	10	15	30	50	70	80
CORRIENTES		11.000	100	100	100	100	100	100
CHACO (Charata)		120.000	26	37	46	57	66	77
CHACO (Pcia. R. S. Peña)		154.000	5	12	34	62	80	81
FORMOSA		69.000	2	10	30	50	70	82
JUJUY		5.240		15	24	49	62	68
MISIONES		30.000	97	99	100	100	100	100
SALTA		280.000	2	7	10	15	30	45
SAN LUIS		377.500	51	65	74	85	95	98
STGO. ESTERO		176.000	7	36	44	48	56	63
STGO. ESTERO (Quimilí)		630.000	67	80	81	86	90	95
TUCUMÁN		81.000	10	15	26	45	61	81
<b>TOTAL PAÍS</b>	19/20	9.105.370	61	66	72	78	82	86
	18/19	9.039.000	54	58	60	61	61	66

(\*) Cifras Provisorias



AVANCE DE LA COSECHA DE MANÍ  
CAMPAÑA: 2019/2020 (\*)

DELEGACIÓN	TIPO	ÁREA SEMBRADA <i>Hectáreas</i>	28/05	04/06	11/06	18/06	25/06	02/07
			%	%	%	%	%	%
BUENOS AIRES	Colorado							
	Rosado	18.000	32	60	91	94	99	99
	<b>Total</b>	18.000	<b>32</b>	<b>60</b>	<b>91</b>	<b>94</b>	<b>98</b>	<b>99</b>
	18/19	13.150	45	48	88	91	95	84
JUJUY	Colorado							
	Rosado	588	100	100	100	100	100	100
	<b>Total</b>	588	<b>100</b>	<b>100</b>	<b>100</b>	<b>100</b>	<b>100</b>	<b>100</b>
	18/19	588	100	100	100	100	100	100
SALTA	Colorado							
	Rosado	8.130	80	95	100	100	100	100
	<b>Total</b>	8.130	<b>80</b>	<b>95</b>	<b>100</b>	<b>100</b>	<b>100</b>	<b>100</b>
	18/19	8.130	65	90	100	100	100	100
CATAMARCA	Colorado							
	Rosado	8.130	75	80	98	100	100	100
	<b>Total</b>	8.130	<b>75</b>	<b>80</b>	<b>98</b>	<b>100</b>	<b>100</b>	<b>100</b>
	18/19	8.130	75	80	98	100	100	100
TUCUMAN	Colorado							
	Rosado	8.130	65	72	95	100	100	100
	<b>Total</b>	8.130	<b>65</b>	<b>72</b>	<b>95</b>	<b>100</b>	<b>100</b>	<b>100</b>
	18/19	8.130	65	72	95	100	100	100
SANTA FE	Colorado							
	Rosado	6.500	80	100	100	100	100	100
	<b>Total</b>	6.500	<b>80</b>	<b>100</b>	<b>100</b>	<b>100</b>	<b>100</b>	<b>100</b>
	18/19	6.000	100	100	100	100	100	100
SAN LUIS	Colorado							
	Rosado	10.550	43	63	78	92	96	100
	<b>Total</b>	10.550	<b>43</b>	<b>63</b>	<b>78</b>	<b>92</b>	<b>96</b>	<b>100</b>
	18/19	12.960	30	35	40	45	55	66
LA PAMPA	Colorado							
	Rosado	15.700	52	80	88	92	100	100
	<b>Total</b>	15.700	<b>52</b>	<b>80</b>	<b>88</b>	<b>92</b>	<b>100</b>	<b>100</b>
	18/19	12.900	0	0	0	10	20	30
Laboulaye	Colorado							
	Rosado	114.000	62	77	87	96	100	100
	<b>Total</b>	114.000	62	77	87	96	100	100
Marcos Juárez	Colorado							
	Rosado	21.000	71	93	100	100	100	100
	<b>Total</b>	21.000	71	93	100	100	100	100
Río cuarto	Colorado							
	Rosado	128.300	64	79	92	97	100	100
	<b>Total</b>	128.300	64	79	92	97	100	100
San Francisco	Colorado							
	Rosado	3.746	91	92	92	100	100	100
	<b>Total</b>	3.746	91	92	92	100	100	100
Villa María	Colorado							
	Rosado	49.500	41	51	85	95	100	100
	<b>Total</b>	49.500	41	51	85	95	100	100
CÓRDOBA	Colorado		0	0				
	Rosado	316.546	61	75	89	96	100	100
	<b>19/20</b>	316.546	<b>61</b>	<b>75</b>	<b>89</b>	<b>96</b>	<b>100</b>	<b>100</b>
	18/19	335.026	52	58	60	63	67	70
TOTAL PAÍS	Colorado		0	0	0	0	0	0
	Rosado	376.014	59	75	90	96	99,83	99,97
	<b>Total</b>	<b>376.014</b>	<b>59</b>	<b>75</b>	<b>90</b>	<b>96</b>	<b>99,83</b>	<b>99,97</b>
	18/19	388.754	50	56	59	63	66	70

(\*) Cifras Provisorias

AVANCE DE LA COSECHA DE SOJA  
CAMPAÑA 2019/2020 (\*)

DELEGACIÓN		ÁREA SEMBRADA	28/05	04/06	11/06	18/06	25/06	02/07
		<i>Hectáreas</i>	%	%	%	%	%	%
Bolívar	1ª	279.900	100	100	100	100	100	100
	2ª	82.100	100	100	100	100	100	100
Bragado	1ª	358.400	100	100	100	100	100	100
	2ª	151.820	50	90	95	100	100	100
General Madariaga	1ª	69.700	96	100	100	100	100	100
	2ª	25.400	72	91	100	100	100	100
Junín	1ª	335.500	100	100	100	100	100	100
	2ª	169.500	100	100	100	100	100	100
La Plata	1ª	59.750	100	100	100	100	100	100
	2ª	24.250	95	96	98	100	100	100
Lincoln	1ª	456.000	99	99	99	100	100	100
	2ª	275.000	93	94	97	98	99	99
Pehuajó	1ª	425.000	100	100	100	100	100	100
	2ª	206.400	93	100	100	100	100	100
Pergamino	1ª	512.800	100	100	100	100	100	100
	2ª	236.200	100	100	100	100	100	100
Pigué	1ª	119.200	91	100	100	100	100	100
	2ª	27.000	90	100	100	100	100	100
Salliqueló	1ª	189.000	97	100	100	100	100	100
	2ª	49.000	46	73	92	92	92	98
Tandil	1ª	325.000	89	91	97	100	100	100
	2ª	243.600	22	41	62	78	87	88
Tres Arroyos	1ª	300.000	100	100	100	100	100	100
	2ª	233.000	21	39	44	69	72	83
25 de Mayo	1ª	259.500	100	100	100	100	100	100
	2ª	120.349	91	100	100	100	100	100
BUENOS AIRES	19/20	5.533.369	89	93	95	98	98	99
	18/19	5.545.128	90	95	99	99	99	100
Laboulaye	1ª	554.600	100	100	100	100	100	100
	2ª	144.400	96	100	100	100	100	100
Marcos Juárez	1ª	613.760	100	100	100	100	100	100
	2ª	280.550	100	100	100	100	100	100
Río Cuarto	1ª	972.300	100	100	100	100	100	100
	2ª	125.300	100	100	100	100	100	100
San Francisco	1ª	564.301	100	100	100	100	100	100
	2ª	361.707	92	100	100	100	100	100
Villa María	1ª	570.160	100	100	100	100	100	100
	2ª	269.040	100	100	100	100	100	100
CÓRDOBA	19/20	4.456.118	99	100	100	100	100	100
	18/19	4.454.424	98	99	100	100	100	100
Paraná	1ª	198.000	100	100	100	100	100	100
	2ª	191.150	92	100	100	100	100	100
Rosario del Tala	1ª	535.000	100	100	100	100	100	100
	2ª	255.000	97	100	100	100	100	100
ENTRE RÍOS	19/20	1.179.150	98	100	100	100	100	100
	18/19	1.177.700	87	98	100	100	100	100

**AVANCE DE LA COSECHA DE SOJA**  
**CAMPAÑA 2018/2019 (\*)**

DELEGACIÓN		ÁREA SEMBRADA	28/05	04/06	11/06	18/06	25/06	02/07
		<i>Hectáreas</i>	%	%	%	%	%	%
General Pico	1ª	308.200	100	100	100	100	100	100
	2ª	64.300	67	83	92	100	100	100
Santa Rosa	1ª	124.660	100	100	100	100	100	100
	2ª	5.100	100	100	100	100	100	100
LA PAMPA	19/20	502.260	96	98	99	100	100	100
	18/19	484.600	90	96	100	100	100	100
Avellaneda	1ª	101.500	100	100	100	100	100	100
	2ª	108.400	89	97	100	100	100	100
Cañada de Gómez	1ª	430.000	100	100	100	100	100	100
	2ª	344.486	100	100	100	100	100	100
Casilda	1ª	474.500	100	100	100	100	100	100
	2ª	218.700	100	100	100	100	100	100
Rafaela	1ª	300.000	100	100	100	100	100	100
	2ª	460.000	92	98	100	100	100	100
Venado Tuerto	1ª	395.000	100	100	100	100	100	100
	2ª	143.500	100	100	100	100	100	100
SANTA FE	19/20	2.976.086	98	100	100	100	100	100
	18/19	2.838.202	94	96	98	99	99	100
CATAMARCA	1ª	16.300	100	100	100	100	100	100
	2ª	27.000	100	100	100	100	100	100
CORRIENTES	1ª	4.490	100	100	100	100	100	100
	2ª	700	100	100	100	100	100	100
CHACO (Charata)	1ª	198.400	99	99	100	100	100	100
	2ª	55.600	100	100	100	100	100	100
CHACO (Peña)	1ª	169.600	100	100	100	100	100	100
	2ª	75.400	100	100	100	100	100	100
FORMOSA	1ª	12.000	100	100	100	100	100	100
	2ª	13.000	100	100	100	100	100	100
JUJUY	1ª	3.310	70	100	100	100	100	100
	2ª	3.420	70	100	100	100	100	100
MISIONES		3.750	100	100	100	100	100	100
SALTA	1ª	350.127	89	97	100	100	100	100
	2ª	46.874	89	97	100	100	100	100
SAN LUIS	1ª	317.900	100	100	100	100	100	100
	2ª	4.100	100	100	100	100	100	100
STGO. ESTERO	1ª	107.000	100	100	100	100	100	100
	2ª	80.100	100	100	100	100	100	100
STGO. ESTERO (Quimilí)	1ª	471.200	100	100	100	100	100	100
	2ª	392.520	100	100	100	100	100	100
TUCUMAN	1ª	96.400	98	100	100	100	100	100
	2ª	94.400	98	100	100	100	100	100
TOTAL PAÍS	19/20	17.190.574	95	98	98	99	99	99,58
	18/19	17.013.000	88	95	95	96	96	99

(\*) Cifras Provisorias

**AVANCE DE LA COSECHA DE SORGO**  
**CAMPAÑA: 2019/2020 (\*)**

DELEGACIÓN	ÁREA SEMBRADA <i>Hectáreas</i>	28/05	04/06	11/06	18/06	25/06	02/07
		%	%	%	%	%	%
Bahía Blanca	5.060						
Bolívar	0						
Bragado	3.500	60	80	100	100	100	100
General Madariaga	0						
Junín	7.500	95	97	99	100	100	100
La Plata	9.000	75	90	95	97	100	100
Lincoln	5.500	16	35	64	83	92	97
Pehuajó	2.650	100	100	100	100	100	100
Pergamino	7.500	91	95	95	95	99	100
Pigüé	7.000	25	31	50	50	50	70
Salliqueló	21.600	77	83	85	88	94	100
Tandil	6.000						
Tres Arroyos	0						
25 de Mayo	5.130	92	100	100	100	100	100
<b>BUENOS AIRES</b>	80.440	59	66	84	87	90	95
	155.210	62	72	78	82	86	88
Laboulaye	3.000	73	75	82	87	100	100
Marcos Juárez	6.000	85	88	95	95	99	99
Río Cuarto	6.950	100	100	100	100	100	100
San Francisco	21.218	72	72	86	90	95	98
Villa María	8.900	50	62	72	86	97	100
<b>CÓRDOBA</b>	46.068	73	76	86	91	97	99
	38.685	65	70	75	81	84	88
Paraná	44.800	99	100	100	100	100	100
Rosario del Tala	37.000	98	98	100	100	100	100
<b>ENTRE RÍOS</b>	81.800	99	99	100	100	100	100
	78.000	94	95	96	96	96	96
General Pico	3.200	100	100	100	100	100	100
Santa Rosa	36.800	28	100	100	100	100	100
<b>LA PAMPA</b>	40.000	42	100	100	100	100	100
	48.900	0	10	30	30	43	100
Avellaneda	39.500	70	75	80	87	92	100
Cañada de Gómez	7.400	100	100	100	100	100	100
Casilda	3.800	100	100	100	100	100	100
Rafaela	36.000	100	100	100	100	100	100
Venado Tuerto	800	100	100	100	100	100	100
<b>SANTA FE</b>	87.500	86	88	91	94	96	100
	109.700	86	92	93	94	96	97
CATAMARCA	200	50	70	100	100	100	100
CORRIENTES	4.800	100	100	100	100	100	100
CHACO (Charata)	26.000	29	39	60	63	68	73
CHACO (Pcia. R. S. Peña)	15.000			30	67	88	100
FORMOSA	16.000			25	65	85	100
JUJUY	0						
MISIONES	0						
SALTA	6.800	30	33	45	50	65	70
SAN LUIS	14.250	60	71	84	100	100	100
STGO. ESTERO	33.500	50	78	89	100	100	100
STGO. ESTERO (Quimilí)	50.000	99	99	99	100	100	100
TUCUMÁN	4.200	50	67	98	100	100	100
<b>TOTAL PAÍS</b>	19/20	70	77	86	91	95	97
	18/19	61	66	71	74	76	82

(\*) Cifras Provisorias

AVANCE DE LA SIEMBRA DE TRIGO  
CAMPAÑA: 2019/2020 (\*)

DELEGACIÓN	TIPO	ÁREA SEMBRADA	28/05	04/06	11/06	18/06	25/06	02/07
		Hectáreas	%	%	%	%	%	%
Bahía Blanca	T.Pan	85.000	18	29	40	57	70	90
	T.Fideo	1.000						30
Bolívar	T.Pan	120.400			2	10	17	48
	T.Fideo	3.000				50	100	100
Bragado		140.000		6	15	20	30	65
General Madariaga		22.000			10	24	46	63
Junín		167.000	1	10	52	59	68	88
La Plata		20.000	1	3	5	10	25	35
Lincoln		264.000		1	11	33	68	82
Pehuajó		196.000		5	19	44	72	83
Pergamino		208.000	10	22	36	36	74	100
Pigüé	T.Pan	271.000		5	10	26	40	70
	T.Fideo	9.800		4	9	26	40	70
Salliqueló	T.Pan	207.500	8	10	14	28	35	60
	T.Fideo	1.700		6	6	14	14	48
Tandil	T.Pan	296.500		1	16	26	34	42
	T.Fideo	2.500						
Tres Arroyos	T.Pan	459.000		5	13	27	34	44
	T.Fideo	27.000		13	35	63	63	78
25 de Mayo		82.500			6	37	59	67
<b>BUENOS AIRES</b>	20/21	2.583.900	2	7	18	32	48	66
	19/20	2.488.500	0	3	15	24	34	49
Laboulaye		187.200	13	18	22	31	88	89
Marcos Juárez		340.000	33	65	90	90	90	90
Río Cuarto		115.000	61	69	70	90	90	90
San Francisco		403.000	80	89	89	94	97	98
Villa María		275.000	12	28	33	50	61	61
<b>CÓRDOBA</b>	20/21	1.320.200	42	58	66	75	86	86
	19/20	1.463.400	10	33	47	64	76	85
Paraná		199.700	9	19	34	39	52	61
Rosario del Tala		295.000	10	18	34	56	60	65
<b>ENTRE RÍOS</b>	20/21	494.700	10	18	34	49	57	63
	19/20	475.000	1	10	23	23	31	50
General Pico		142.500			18	30	46	66
Santa Rosa		203.500	5	15	20	31	35	50
<b>LA PAMPA</b>	20/21	346.000	3	9	19	31	40	57
	19/20	335.700	4	8	12	12	33	54
Avellaneda		153.000	5	10	30	55	55	75
Cañada de Gómez		342.000	20	32	60	76	76	80
Casilda		201.000	29	62	66	66	71	76
Rafaela		499.500		12	40	56	60	72
Venado Tuerto		187.000	7	28	75	85	95	100
<b>SANTA FE</b>	20/21	1.382.500	11	26	52	66	70	79
	19/20	1.300.500	4	13	37	42	60	81
CATAMARCA		24.200	100	100	100	100	100	100
CORRIENTES		2.000				100	100	100
CHACO (Charata)		65.000	60	60	63	63	63	63
CHACO (Pcia. R. S. Peña)		68.600	45	45	56	58	58	58
FORMOSA		0						
JUJUY		4.580	52	83	100	100	100	100
MISIONES		0						
SALTA	T.Pan	82.000	28	55	75	90	95	100
	T.Fideo	4.000	30	55	75	90	100	100
SAN LUIS	T.Pan	14.500	3	28	48	59	60	61
	T.Fideo	700		50	100	100	100	100
STGO. ESTERO		75.500	100	100	100	100	100	100
STGO. ESTERO (Quimilí)		406.530	70	84	88	90	92	92
TUCUMÁN	T.Pan	87.750	100	100	100	100	100	100
	T.Fideo	3.700	100	100	100	100	100	100
<b>TOTAL PAÍS</b>	20/21	6.966.360	20	30	43	55	64	75
	19/20	6.950.000	5	16	30	38	51	66

(\*) Cifras Provisorias

**AVANCE DE LA SIEMBRA DE CEBADA**

CAMPAÑA: 2019/2020 (\*)

DELEGACIÓN		ÁREA SEMBRADA	28/05	04/06	11/06	18/06	25/06	02/07
		Hectáreas	%	%	%	%	%	%
Bahía Blanca		46.930	14	32	50	69	84	100
Bolívar		80.000		4	15	51	73	100
Bragado		19.000		10	20	30	45	74
General Madariaga		3.000			10	41	68	89
Junín		15.000	2	19	66	72	77	99
La Plata		9.000	1	10	20	40	50	65
Lincoln		20.000			2	24	72	87
Pehuajó		56.200	42	50	62	83	100	100
Pergamino		8.250	22	43	58	58	100	100
Pigüé		162.000			4	17	40	70
Salliqueló		70.200		12	17	39	49	70
Tandil		168.000			12	35	36	47
Tres Arroyos		388.000		20	25	40	42	53
25 de Mayo		29.000	38	47	53	64	69	80
<b>BUENOS AIRES</b>	20/21	1.074.580	4	14	22	41	51	67
	19/20	1.109.570	3	10	22	27	31	50
Laboulaye		4.400	100	100	100	100	100	100
Marcos Juárez		12.800	50	56	93	93	93	93
Río Cuarto		3.500		100	100	100	100	100
San Francisco		10.710	84	86	86	96	100	100
Villa María		2.100	17	29	39	83	93	93
<b>CÓRDOBA</b>	20/21	33.510	60	73	89	95	97	97
	19/20	35.150	27	32	37	48	64	84
Paraná		3.000			66	100	100	100
Rosario del Tala		2.000				37	100	100
<b>ENTRE RÍOS</b>	20/21	5.000			44	79	100	100
	19/20	4.300			70	70	70	82
General Pico		58.500			10	25	35	50
Santa Rosa		41.000				45	48	57
<b>LA PAMPA</b>	20/21	99.500			6	33	40	53
	19/20	96.390			11	12	32	67
Avellaneda		0						
Cañada de Gómez		5.690			80	100	100	100
Casilda		2.600					12	27
Rafaela		4.000				100	100	100
Venado Tuerto		8.500			65	70	95	100
<b>SANTA FE</b>	20/21	20.790			53	78	87	91
	19/20	19.435			32	32	52	79
STGO. ESTERO		10.500	90	100	100	100	100	100
STGO. ESTERO (Quimilí)		1.700		75	85	85	85	85
<b>SANTIAGO DEL ESTERO</b>	20/21	12.200	77	97	98	98	98	98
	19/20	12.200	30	59	75	75	94	97
<b>TOTAL PAÍS</b>	20/21	1.245.580	6	16	25	43	53	67
	19/20	1.277.000	4	10	22	27	33	53

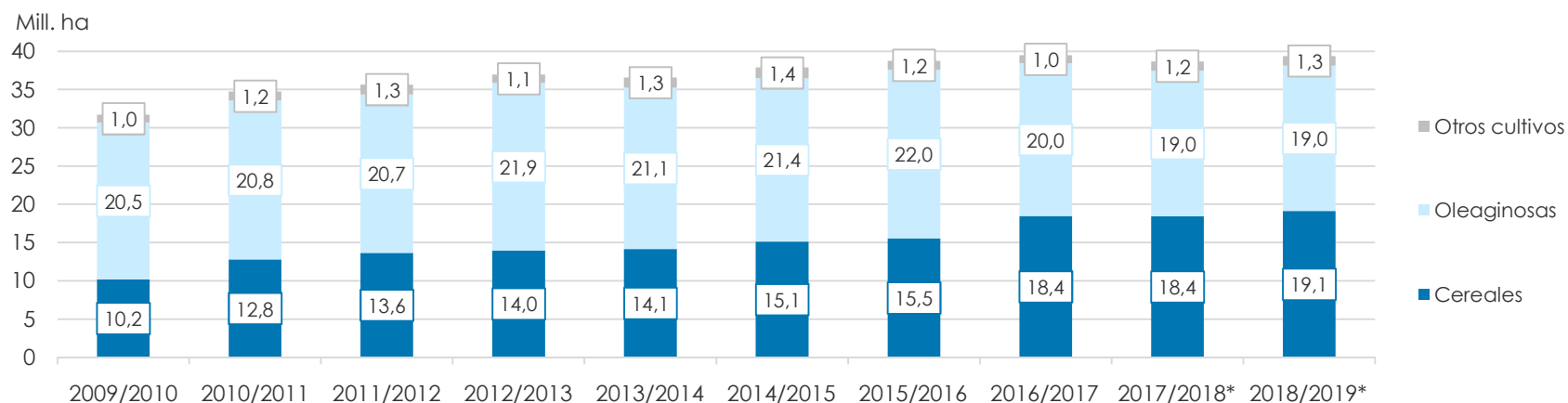
(\*) Cifras Provisorias

## ÁREA SEMBRADA DE GRANOS Y ALGODÓN DE LA REPÚBLICA ARGENTINA (en Ha)

CAMPAÑAS 2009/2010- 2018/2019 (\*)

CULTIVOS	2009/2010	2010/2011	2011/2012	2012/2013	2013/2014	2014/2015	2015/2016	2016/2017	2017/2018*	2018/2019*
ALPISTE	11.000	17.000	14.000	14.000	28.000	26.000	19.000	32.000	15.000	27.000
ARROZ	220.000	258.000	237.000	233.000	243.000	239.000	215.000	206.000	202.000	195.000
AVENA	917.000	1.133.000	1.057.000	1.224.000	1.460.000	1.340.000	1.329.000	1.350.000	1.151.000	1.364.000
CEBADA	588.000	804.000	1.229.000	1.876.000	1.342.000	1.082.000	1.514.000	980.000	1.020.000	1.355.000
CENTENO	152.000	159.000	156.000	163.000	310.000	319.000	332.000	307.000	323.000	345.000
MAIZ	3.671.260	4.560.000	5.000.000	6.100.000	6.100.000	6.000.000	6.900.000	8.480.000	9.140.000	9.000.000
MIJO	33.000	37.000	42.000	41.300	16.000	11.000	13.000	6.940	6.380	8.000
SORGO GRANIFERO	1.033.000	1.233.000	1.266.000	1.158.000	997.000	840.000	843.000	728.000	640.000	530.000
TRIGO	3.556.000	4.580.000	4.630.000	3.160.000	3.650.000	5.260.000	4.380.000	6.360.000	5.930.000	6.290.000
Subtotal Cereales	10.181.260	12.781.000	13.631.000	13.969.300	14.146.000	15.117.000	15.545.000	18.449.940	18.427.380	19.114.000
CARTAMO	74.000	92.000	171.000	119.000	9.000	44.000	80.000	26.000	35.000	28.650
COLZA	12.000	13.000	30.000	93.000	72.000	56.000	37.000	25.000	18.300	18.700
GIRASOL	1.545.300	1.758.000	1.851.000	1.660.000	1.300.000	1.465.000	1.435.000	1.860.000	1.704.000	1.940.000
LINO	38.500	25.750	17.000	15.000	18.000	15.000	17.000	13.000	12.400	14.200
SOJA	18.860.000	18.885.000	18.670.000	20.000.000	19.700.000	19.790.000	20.479.000	18.057.000	17.260.000	17.000.000
Subtotal Oleaginosas	20.529.800	20.773.750	20.739.000	21.887.000	21.099.000	21.370.000	22.048.000	19.981.000	19.029.700	19.001.550
ALGODON	489.410	640.765	622.000	411.000	552.000	524.000	406.000	253.000	327.000	441.000
MANI	222.000	264.000	307.000	418.000	412.000	425.500	370.000	364.000	452.000	389.000
POROTO	268.000	273.000	338.000	277.000	352.000	438.000	377.000	424.000	418.000	421.000
Subtotal Otros Cultivos	979.410	1.177.765	1.267.000	1.106.000	1.316.000	1.387.500	1.153.000	1.041.000	1.197.000	1.251.000
<b>TOTAL</b>	<b>31.690.470</b>	<b>34.732.515</b>	<b>35.637.000</b>	<b>36.962.300</b>	<b>36.561.000</b>	<b>37.874.500</b>	<b>38.746.000</b>	<b>39.471.940</b>	<b>38.654.080</b>	<b>39.366.550</b>

(\*) Cifras Provisorias

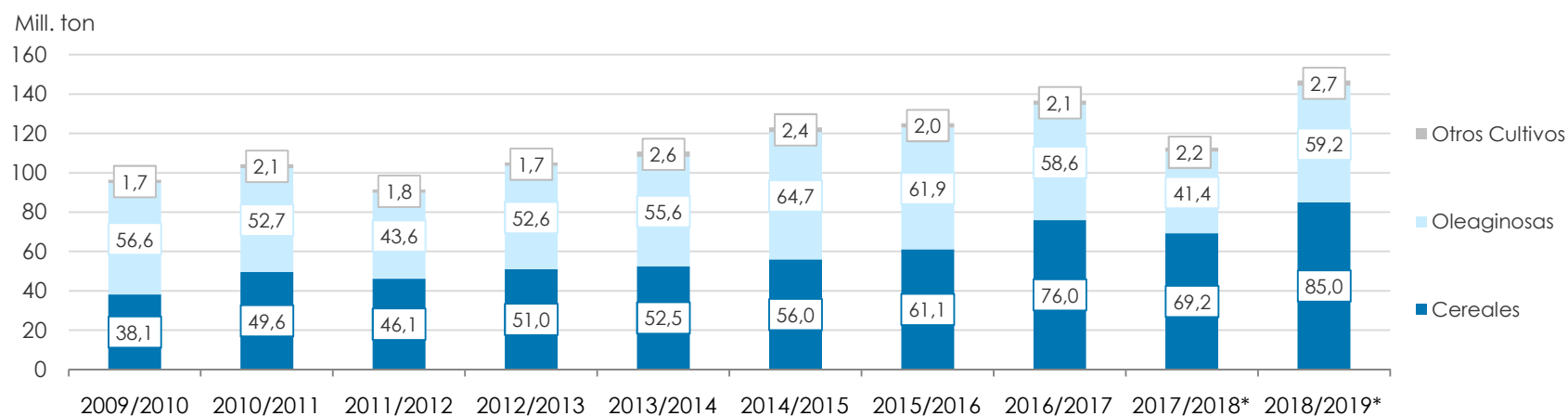


## VOLÚMENES DE PRODUCCIÓN DE GRANOS Y ALGODÓN (en Ton)

CAMPAÑAS 2009/2010- 2018/2019 (\*)

CULTIVOS	2009/2010	2010/2011	2011/2012	2012/2013	2013/2014	2014/2015	2015/2016	2016/2017*	2017/2018*	2018/2019*
ALPISTE	9.800	27.000	23.000	18.000	53.000	32.000	29.000	44.000	22.000	41.000
ARROZ	1.240.000	1.748.000	1.568.000	1.560.000	1.580.000	1.560.000	1.400.000	1.330.000	1.368.000	1.190.000
AVENA	182.000	660.000	415.000	496.000	445.000	525.000	553.000	785.000	492.000	572.000
CEBADA	1.370.000	2.980.000	4.100.000	5.170.000	4.730.000	2.920.000	4.950.000	3.300.000	3.740.000	5.060.000
CENTENO	25.100	44.000	43.000	40.000	52.000	97.000	61.000	79.000	86.000	87.000
MAIZ	22.663.000	23.800.000	21.200.000	32.100.000	33.000.000	33.800.000	39.800.000	49.500.000	43.460.000	57.000.000
MIJO	9.000	8.000	17.400	11.200	3.000	4.640	6.870	5.330	2.250	4.000
SORGO GRANIFERO	3.640.000	4.460.000	4.250.000	3.600.000	3.470.000	3.100.000	3.030.000	2.530.000	1.560.000	1.600.000
TRIGO	9.000.000	15.900.000	14.500.000	8.000.000	9.200.000	13.930.000	11.300.000	18.390.000	18.500.000	19.460.000
Subtotal Cereales	38.138.900	49.627.000	46.116.400	50.995.200	52.533.000	55.968.640	61.129.870	75.963.330	69.230.250	85.014.000
CARTAMO	44.000	56.000	108.000	50.000	3.000	29.000	52.000	18.000	28.000	24.000
COLZA	17.000	23.000	51.000	128.000	112.000	105.000	67.000	50.000	35.000	40.000
GIRASOL	2.224.000	3.672.000	3.340.000	3.100.000	2.060.000	3.160.000	3.000.000	3.550.000	3.540.000	3.800.000
LINO	52.000	32.000	21.000	17.000	20.000	17.000	20.000	17.000	14.000	19.500
SOJA	54.250.000	48.900.000	40.100.000	49.300.000	53.400.000	61.400.000	58.800.000	55.000.000	37.790.000	55.300.000
Subtotal Oleaginosas	56.587.000	52.683.000	43.620.000	52.595.000	55.595.000	64.711.000	61.939.000	58.635.000	41.407.000	59.183.500
ALGODON	760.000	1.038.000	709.000	543.000	1.019.000	795.000	670.000	616.000	814.000	873.000
MANI	611.000	701.000	686.000	1.026.000	1.170.000	1.000.000	1.000.000	1.080.000	921.000	1.287.000
POROTO	338.000	333.000	361.000	95.700	430.000	600.000	370.000	414.000	473.000	550.000
Subtotal Otros Cultivos	1.709.000	2.072.000	1.756.000	1.664.700	2.619.000	2.395.000	2.040.000	2.110.000	2.208.000	2.710.000
<b>TOTAL</b>	<b>96.434.900</b>	<b>104.382.000</b>	<b>91.492.400</b>	<b>105.254.900</b>	<b>110.747.000</b>	<b>123.074.640</b>	<b>125.108.870</b>	<b>136.708.330</b>	<b>112.845.250</b>	<b>146.907.500</b>

(\*) Cifras Provisorias





**PRODUCCIÓN DE CULTIVOS EN LA REPÚBLICA ARGENTINA**  
CAMPAÑA 2018/2019 (\*)

CULTIVOS	ÁREA SEMBRADA	ÁREA NO COSECHADA	ÁREA COSECHADA	%	RENDIMIENTO	PRODUCCIÓN
	Miles ha (1)	Miles ha	Miles ha (2)		qq/ha (3)	Miles ton (2)*{3}/10
ALPISTE	27	0	27	99	15,4	41
ARROZ	195	12	183	94	64,9	1.190
AVENA	1.364	1.126	238	17	24,0	572
CEBADA	1.355	143	1.212	89	41,8	5.060
CENTENO	345	296	49	14	17,6	87
MAÍZ	9.000	1.800	7.200	80	79,2	57.000
MIJO	8	5	3	31	15,6	4
SORGO GRANIFERO	530	193	337	64	47,5	1.600
TRIGO	6.290	235	6.050	96	32,2	19.460
Subtotal Cereales	19.114	3.810	15.299	80	-	85.014
CÁRTAMO	29	0	29	100	8,5	24
COLZA	19	0	19	99	21,4	40
GIRASOL	1.940	65	1.875	97	20,3	3.800
LINO	14	0	14	100	13,7	20
SOJA	17.000	400	16.600	98	33,3	55.300
Subtotal Oleaginosas	19.002	465	18.536	98	-	59.184
ALGODÓN	441	108	333	75	26,2	873
MANÍ	389	1	388	99	33,2	1.287
POROTOS	421	1	420	99	13,1	550
<b>TOTAL PAÍS</b>	<b>39.366</b>	<b>4.385</b>	<b>34.976</b>	<b>89</b>	<b>-</b>	<b>146.907</b>

(\*) Cifras Provisorias

## HUMEDAD Y ESTADO DE LOS CULTIVOS

Desde el 26/06/2020 al 02/07/2020

PROVINCIA	DELEGACIÓN	Estadio Fenológico					MAÍZ Estado General				Humedad
		E	C	F	L	M	MB	B	R	M	
BUENOS AIRES	BAHÍA BLANCA	-	-	-	-	100	-	81	19	-	A
	BOLÍVAR	-	-	-	-	100	-	100	-	-	E
	BRAGADO	-	-	-	-	100	-	100	-	-	A
	GENERAL MADARIAGA	-	-	-	-	100	-	82	18	-	A/E
	JUNÍN	-	-	-	-	100	19	71	10	0	A
	LA PLATA	-	-	-	-	100	20	75	5	-	E/A
	LINCOLN	-	-	-	-	100	-	100	-	0	E/A
	PEHUAJÓ	-	-	-	-	100	35	53	12	-	A
	PERGAMINO	-	-	-	-	-	-	-	-	-	-
	PIGÜÉ	-	-	-	-	100	34	55	11	-	A/R
	SALLIQUELÓ	-	-	-	-	100	3	84	13	-	A/R
	TANDIL	-	-	-	-	100	2	88	11	-	E/A
	TRES ARROYOS	-	-	-	-	100	-	89	11	-	A
	25 DE MAYO	-	-	-	-	100	25	75	-	-	A
CÓRDOBA	LABOULAYE	-	-	-	-	100	12	65	19	5	A
	MARCOS JUÁREZ	-	-	-	-	100	35	61	4	-	A
	RÍO CUARTO	-	-	-	-	100	-	73	22	5	A
	SAN FRANCISCO	-	-	-	-	100	2	69	28	-	R/PS
	VILLA MARÍA	-	-	-	-	100	-	89	11	-	A
ENTRE RÍOS	PARANÁ	-	-	-	-	-	-	-	-	-	-
	ROSARIO DEL TALA	-	-	-	-	-	-	-	-	-	-
LA PAMPA	GENERAL PICO	-	-	-	-	100	26	49	15	10	E/A
	SANTA ROSA	-	-	-	-	100	8	69	16	7	R
SANTA FE	AVELLANEDA	-	-	-	-	100	-	68	32	-	A/R
	CAÑADA de GÓMEZ	-	-	-	-	100	30	30	40	-	A
	CASILDA	-	-	-	-	100	24	62	10	4	A
	RAFAELA	-	-	-	-	100	-	85	15	-	A
	VENADO TUERTO	-	-	-	-	-	-	-	-	-	-
CATAMARCA	CATAMARCA	-	-	-	-	100	-	98	2	-	PS
CORRIENTES	CORRIENTES	-	-	-	-	-	-	-	-	-	-
CHACO	CHARATA	-	-	-	2	98	44	46	10	-	R/PS
	ROQUE SÁENZ PEÑA	-	-	-	-	100	-	66	34	-	R/PS/S
FORMOSA	FORMOSA	-	-	-	-	-	-	-	-	-	-
JUJUY	JUJUY	-	-	-	-	100	-	100	-	-	A
MISIONES	POSADAS	-	-	-	-	-	-	-	-	-	-
SALTA	SALTA	-	-	-	40	60	-	74	21	5	A/R
SAN LUIS	SAN LUIS	-	-	-	-	100	-	37	37	27	A/R/PS/S
SANTIAGO DEL ESTERO	SANTIAGO DEL ESTERO	-	-	-	-	100	-	100	-	-	A/R
	QUIMILÍ	-	-	-	-	100	-	80	20	-	A/R
TUCUMÁN	TUCUMÁN	-	0	-	-	100	-	100	-	-	PS

Las cifras expresan porcentaje de la superficie del área sembrada.

Estado general: MB: Muy Bueno, B: Bueno, R: Regular, M: Malo.

Humedad: A: Adecuada, R: Regular, E: Exceso, I: Inundación, PS: Principio de Sequía, S: Sequía.

Estadio Fenológico: E: Emergencia; C: Crecimiento; F: Floración; L: Llenado; M: Madurez

(\*) La sumatoria puede ser inferior a 100, correspondiendo la diferencia a siembras aún sin emerger.

## HUMEDAD Y ESTADO DE LOS CULTIVOS

Desde el 26/06/2020 al 02/07/2020

PROVINCIA	DELEGACIÓN	SOJA de primera										SOJA de segunda				Humedad					
		Estadio Fenológico					Estado General					Estadio Fenológico					Estado General				
		E	C	F	L	M	MB	B	R	M	E	C	F	L	M		MB	B	R	M	
BUENOS AIRES	BAHIA BLANCA	-	-	-	-	-	-	-	-	-	-	-	-	-	-	-	-	-	-	-	
	BOLIVAR	-	-	-	-	-	-	-	-	-	-	-	-	-	-	-	-	-	-	-	
	BRAGADO	-	-	-	-	-	-	-	-	-	-	-	-	-	-	-	-	-	-	-	
	GENERAL MADARIAGA	-	-	-	-	-	-	-	-	-	-	-	-	-	-	-	-	-	-	-	
	JUNIN	-	-	-	-	-	-	-	-	-	-	-	-	-	-	-	-	-	-	-	
	LA PLATA	-	-	-	-	-	-	-	-	-	-	-	-	-	-	-	-	-	-	-	
	LINCOLN	-	-	-	-	-	-	-	-	-	-	-	-	-	100	-	100	-	-	E/A	
	PEHUAJO	-	-	-	-	-	-	-	-	-	-	-	-	-	-	-	-	-	-	-	
	PERGAMINO	-	-	-	-	-	-	-	-	-	-	-	-	-	-	-	-	-	-	-	
	PIGÜE	-	-	-	-	-	-	-	-	-	-	-	-	-	-	-	-	-	-	-	
	SALLIQUELO	-	-	-	-	-	-	-	-	-	-	-	-	-	100	1	78	21	-	A/R	
	TANDIL	-	-	-	-	-	-	-	-	-	-	-	-	-	100	3	57	33	7	E/A	
	TRES ARROYOS	-	-	-	-	-	-	-	-	-	-	-	-	-	100	-	-	-	100	A	
	25 DE MAYO	-	-	-	-	-	-	-	-	-	-	-	-	-	-	-	-	-	-	-	
CORDOBA	LABOULAYE	-	-	-	-	-	-	-	-	-	-	-	-	-	-	-	-	-	-	-	
	MARCOS JUAREZ	-	-	-	-	-	-	-	-	-	-	-	-	-	-	-	-	-	-	-	
	RIO CUARTO	-	-	-	-	-	-	-	-	-	-	-	-	-	-	-	-	-	-	-	
	SAN FRANCISCO	-	-	-	-	-	-	-	-	-	-	-	-	-	-	-	-	-	-	-	
	VILLA MARIA	-	-	-	-	-	-	-	-	-	-	-	-	-	-	-	-	-	-	-	
ENTRE RIOS	PARANA	-	-	-	-	-	-	-	-	-	-	-	-	-	-	-	-	-	-	-	
	ROSARIO DEL TALA	-	-	-	-	-	-	-	-	-	-	-	-	-	-	-	-	-	-	-	
LA PAMPA	GENERAL PICO	-	-	-	-	-	-	-	-	-	-	-	-	-	-	-	-	-	-	-	
	SANTA ROSA	-	-	-	-	-	-	-	-	-	-	-	-	-	-	-	-	-	-	-	
SANTA FE	AVELLANEDA	-	-	-	-	-	-	-	-	-	-	-	-	-	-	-	-	-	-	-	
	CASILDA	-	-	-	-	-	-	-	-	-	-	-	-	-	-	-	-	-	-	-	
	CAÑADA de GOMEZ	-	-	-	-	-	-	-	-	-	-	-	-	-	-	-	-	-	-	-	
	RAFAELA	-	-	-	-	-	-	-	-	-	-	-	-	-	-	-	-	-	-	-	
	VENADO TUERTO	-	-	-	-	-	-	-	-	-	-	-	-	-	-	-	-	-	-	-	
CATAMARCA	CATAMARCA	-	-	-	-	-	-	-	-	-	-	-	-	-	-	-	-	-	-	-	
CORRIENTES	CORRIENTES	-	-	-	-	-	-	-	-	-	-	-	-	-	-	-	-	-	-	-	
CHACO	CHARATA	-	-	-	-	-	-	-	-	-	-	-	-	-	-	-	-	-	-	-	
	ROQUE SAENZ PEÑA	-	-	-	-	-	-	-	-	-	-	-	-	-	-	-	-	-	-	-	
FORMOSA	FORMOSA	-	-	-	-	-	-	-	-	-	-	-	-	-	-	-	-	-	-	-	
JUJUY	JUJUY	-	-	-	-	-	-	-	-	-	-	-	-	-	-	-	-	-	-	-	
MISIONES	POSADAS	-	-	-	-	-	-	-	-	-	-	-	-	-	-	-	-	-	-	-	

## HUMEDAD Y ESTADO DE LOS CULTIVOS

Desde el 26/06/2020 al 02/07/2020

PROVINCIA	DELEGACIÓN	SOJA de primera										SOJA de segunda										Humedad
		Estadio Fenológico					Estado General					Estadio Fenológico					Estado General					
		E	C	F	L	M	MB	B	R	M	E	C	F	L	M	MB	B	R	M			
SALTA	SALTA	-	-	-	-	-	-	-	-	-	-	-	-	-	-	-	-	-	-	-		
SAN LUIS	SAN LUIS	-	-	-	-	-	-	-	-	-	-	-	-	-	-	-	-	-	-	-		
SANTIAGO DEL ESTERO	SANTIAGO DEL ESTERO	-	-	-	-	-	-	-	-	-	-	-	-	-	-	-	-	-	-	-		
	QUIMILÍ	-	-	-	-	-	-	-	-	-	-	-	-	-	-	-	-	-	-	-		
TUCUMÁN	TUCUMÁN	-	-	-	-	-	-	-	-	-	-	-	-	-	-	-	-	-	-	-		

Las cifras expresan porcentaje de la superficie del área sembrada.

Estado general: MB: Muy Bueno, B: Bueno, R: Regular, M:Malo.

Humedad: A: Adecuada, R: Regular, E: Exceso, I : Inundación, PS: Principio de Sequía, S: Sequía.

Estadio Fenológico: E: Emergencia; C:Crecimiento; F: Floración; L: Llenado; M: Madurez

(\*) La sumatoria puede ser inferior a 100, correspondiendo la diferencia a siembras aún sin emerger.

## HUMEDAD Y ESTADO DE LOS CULTIVOS

Desde el 26/06/2020 al 02/07/2020

PROVINCIA	DELEGACIÓN	TRIGO									
		Estadio Fenológico					Estado General				Humedad
		E	C	F	L	M	MB	B	R	M	
BUENOS AIRES	BAHÍA BLANCA	60	40	-	-	-	-	100	-	-	A
	BOLÍVAR	-	-	-	-	-	-	-	-	-	A/R
	BRAGADO	40	-	-	-	-	-	100	-	-	A
	GENERAL MADARIAGA	18	-	-	-	-	-	-	-	-	A/E
	JUNÍN	25	60	-	-	-	-	90	-	-	A
	LA PLATA	50	50	-	-	-	100	-	-	-	E/A
	LINCOLN	13	87	-	-	-	-	100	-	-	A
	PEHUAJÓ	28	72	-	-	-	100	-	-	-	A
	PERGAMINO	20	80	-	-	-	-	100	-	-	A
	PIGÜÉ	5	-	-	-	-	15	50	30	5	A/R
	SALLIQUELÓ	30	20	-	-	-	-	100	-	-	A/R
	TANDIL	17	-	-	-	-	-	-	-	-	E/A
	TRES ARROYOS	16	53	-	-	-	-	-	-	-	E/A/R
	25 DE MAYO	100	-	-	-	-	-	100	-	-	A
CÓRDOBA	LABOULAYE	10	90	-	-	-	8	70	20	2	R/PS
	MARCOS JUÁREZ	-	100	-	-	-	-	100	-	-	R
	RÍO CUARTO	2	98	-	-	-	-	81	19	-	A
	SAN FRANCISCO	13	87	-	-	-	-	72	28	0	R/PS
	VILLA MARÍA	3	97	-	-	-	-	70	30	-	R
ENTRE RÍOS	PARANÁ	23	77	-	-	-	-	100	-	-	E/A
	ROSARIO DEL TALA	5	95	-	-	-	-	-	-	-	E/A
LA PAMPA	GENERAL PICO	83	17	-	-	-	-	100	-	-	R/PS
	SANTA ROSA	100	-	-	-	-	-	100	-	-	A/R
SANTA FE	AVELLANEDA	-	100	-	-	-	-	68	32	-	A/R
	CAÑADA de GÓMEZ	20	80	-	-	-	50	50	-	-	A/R
	CASILDA	2	98	-	-	-	-	80	20	-	A/R
	RAFAELA	31	69	-	-	-	-	100	-	-	A
	VENADO TUERTO	5	90	-	-	-	-	100	-	-	R
CATAMARCA	CATAMARCA	-	100	-	-	-	-	99	-	-	PS
CORRIENTES	CORRIENTES	-	-	-	-	100	20	80	-	-	A
CHACO	CHARATA	2	98	-	-	-	16	69	16	-	R/PS
	ROQUE SÁENZ PEÑA	-	100	-	-	-	49	50	1	-	A/R
FORMOSA	FORMOSA	-	-	-	-	-	-	-	-	-	-
JUJUY	JUJUY	-	83	17	-	-	-	99	-	-	A
MISIONES	POSADAS	-	-	-	-	-	-	-	-	-	-
SALTA	SALTA	5	95	-	-	-	-	100	-	-	A/R
SAN LUIS	SAN LUIS	-	100	-	-	-	-	74	26	-	A/R/PS/S
SANTIAGO DEL ESTERO	SANTIAGO DEL ESTERO	-	100	-	-	-	-	100	-	-	A/R
	QUIMILÍ	1	99	-	-	-	-	100	-	-	A/R/PS
TUCUMÁN	TUCUMÁN	-	100	-	-	-	-	99	-	-	PS

Las cifras expresan porcentaje de la superficie del área sembrada.

Estado general: MB: Muy Bueno, B: Bueno, R: Regular, M:Malo.

Humedad: A: Adecuada, R: Regular, E: Exceso, I: Inundación, PS: Principio de Sequía, S: Sequía.

Estadio Fenológico: E: Emergencia; C:Crecimiento; F: Floración; L: Llenado; M: Madurez

(\*) La sumatoria puede ser inferior a 100, correspondiendo la diferencia a siembras aún sin emerger.

-



Ministerio de Agricultura,  
Ganadería y Pesca  
**Argentina**